

RED
ELÉCTRICA
CORPORACIÓN

Informe de Resultados

Enero - marzo 2009

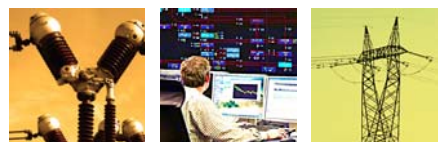
El resultado del primer trimestre de 2009 ha sido de 92,2 millones de euros, un 13,7% superior al del mismo periodo del 2008.

El Ebitda del ejercicio ha ascendido a 219,4 millones de euros, un 7,1% superior al obtenido en el primer trimestre del 2008.

El total de inversiones del Grupo Red Eléctrica alcanzan los 107,0 millones de euros, un 1,6% superior a las realizadas en el mismo periodo del ejercicio anterior.

1. Red Eléctrica: Principales magnitudes financieras	2
2. Evolución de resultados	3
3. Fondos generados y evolución del balance	4
4. Hechos significativos del trimestre	5
Cuenta de Resultados Consolidada	6
Balance Consolidado resumido.....	7
Estado de flujos de efectivo Consolidado resumido	7
Calendario financiero	8
Anexo	9

30 de abril de 2009



1. Red Eléctrica: Principales magnitudes financieras

Cuenta de resultados

	Enero - Marzo		
(en miles de euros)	2009	2008	Δ %
Cifra de negocio	291.983	277.595	5,2
Resultado bruto de explotación (EBITDA)	219.432	204.833	7,1
Resultado neto de explotación (EBIT)	156.376	144.117	8,5
Resultado antes impuestos	131.305	115.347	13,8
Resultado del ejercicio	92.235	81.134	13,7

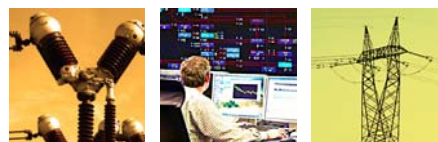
Balance

(en miles de euros)	Marzo 2009	Diciembre 2008	Δ %
Activo no corriente	5.397.992	5.363.682	0,6
Patrimonio neto	1.398.722	1.336.557	4,7
Deuda financiera neta*	3.176.982	2.928.542	8,5

(*) Incluye derivados de tipo de cambio.

Otras magnitudes financieras

	Enero - Marzo		
(en miles de euros)	2009	2008	Δ %
Flujo de efectivo operativo después de impuestos	192.017	177.036	8,5
Inversiones*	107.003	105.324	1,6
Dividendos pagados	60.403	52.208	15,7



2. Evolución de resultados

La **cifra de negocio** del primer trimestre del ejercicio 2009 asciende a 292,0 millones de euros y su crecimiento ha sido del 5,2% debido fundamentalmente a la mayor base de activos a retribuir por las instalaciones puestas en servicio en 2008, a pesar de la evolución negativa del IPC.

El **Resultado bruto de explotación (EBITDA)** asciende a 219,4 millones de euros, lo que supone un crecimiento del 7,1% sobre el año anterior. El incremento del EBITDA viene motivado por el aumento de la cifra de negocio y por:

- Los **costes de aprovisionamientos y otros gastos de explotación**, han crecido un 11,2% con respecto al mismo periodo del año anterior, y recogen costes asociados a siniestros acaecidos durante este primer trimestre, principalmente como consecuencia del fuerte temporal de viento el pasado enero. Estos costes se ven compensados en gran medida por los ingresos derivados de las indemnizaciones de las compañías de seguros, incluidos en la partida de otros ingresos de explotación. Excluidos los gastos de siniestros que se recuperan de las pólizas de seguros, el incremento real del gasto sería del 1,1% respecto al año anterior.
- Los **gastos de personal** han sido superiores en un 8,4% a los registrados en el primer trimestre del 2008, debido fundamentalmente al incremento de la plantilla media.

La **plantilla media** del Grupo Red Eléctrica a 31 de marzo de 2009 es de 1.609 personas, lo que supone un aumento del 9,7% respecto al mismo periodo del 2008. Por su parte, la **plantilla final** se sitúa en 1.615 personas, incrementándose en un 1,3% respecto a diciembre de 2008.

Gastos operativos

(en miles de euros)	Enero - Marzo		
	2009	2008	Δ %
Aprovisionamientos y otros gastos de explotación (*)	50.972	50.422	1,1
Gastos de personal	25.515	23.535	8,4
Gastos operativos	76.487	73.957	3,4

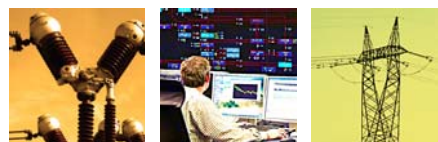
(*)Excluidos los gastos de siniestros que se recuperan de las pólizas de seguros.

Las amortizaciones del ejercicio han presentado un crecimiento del 3,7% debido fundamentalmente a las puestas en servicio de activos de transporte.

El **Resultado neto de explotación (EBIT)** presenta un incremento del 8,5% en relación al mismo periodo del 2008.

El **Resultado financiero** ha ascendido a -25,3 millones de euros frente a -28,9 millones de euros registrados en el mismo periodo del ejercicio anterior fundamentalmente por el efecto de unos menores gastos financieros (- 4 millones de euros) como consecuencia principalmente de menores tipos de interés, que se ha visto parcialmente compensado por mayor saldo medio de la deuda.

Por último, el **Resultado del ejercicio** ha aumentado un 13,7% en relación al mismo periodo del ejercicio 2008. El tipo impositivo efectivo ha sido del 29,8%, en línea con el registrado en el mismo periodo del ejercicio 2008.



3. Fondos generados y evolución del balance

Flujos de caja

(en miles de euros)	Enero - Marzo		
	2009	2008	Δ %
Resultado antes de impuestos	131.305	115.347	13,8
Impuestos sobre las ganancias pagados	-	(42)	-
Dotaciones amortizaciones activos no corrientes	65.250	62.926	3,7
Otros ajustes	(4.538)	(1.195)	-
Flujo de efectivo operativo después de impuestos	192.017	177.036	8,5
Cambios en el capital circulante y otros activos y pasivos a largo plazo	(268.983)	(271.213)	(0,8)
Inversiones	(107.003)	(105.324)	1,6
Flujo de caja libre	(183.969)	(199.501)	(7,8)
Dividendos pagados	(60.403)	(52.208)	15,7
Variación de deuda financiera neta*	244.372	251.709	(2,9)

(*) La diferencia con la variación de Deuda financiera neta de la página 2 corresponde a partidas que no suponen movimiento de efectivo.

El **Flujo de efectivo operativo después de impuestos** asciende a 192,0 millones de euros, lo que representa un incremento del 8,5% respecto al mismo periodo del año 2008, debido fundamentalmente al mayor resultado antes de impuestos obtenido en el periodo.

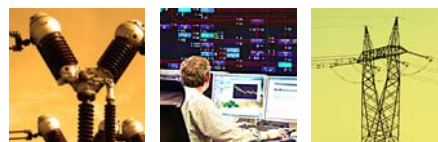
Las **Inversiones** llevadas a cabo por el Grupo durante el primer trimestre del ejercicio 2009 han alcanzado los 107,0 millones de euros, un 1,6% superiores a las realizadas en el mismo periodo del ejercicio 2008. Las inversiones del ejercicio corresponden en su mayoría a desarrollo de la red de transporte nacional y han ascendido a 102,6 millones de euros.

El **Dividendo a cuenta pagado** en el primer trimestre de 2009 asciende a 60,4 millones de euros, equivalentes a 0,4487 euros por acción, y se sitúan un 16% por encima del pago a cuenta realizado en el periodo equivalente de 2008.

La **Deuda financiera neta** del Grupo Red Eléctrica a 31 de marzo de 2009 asciende a 3.177,0 millones de euros, frente a 2.928,5 millones de euros a 31 de diciembre de 2008.

Deuda financiera neta

(en miles de euros)	Moneda nacional	Moneda extranjera	Total
Efectivo y otros medios líquidos	(3.178)	(11.416)	(14.594)
Empréstitos a largo plazo	1.258.716	-	1.258.716
Créditos a largo plazo	1.588.501	54.738	1.643.239
Pagarés y créditos a corto plazo	282.907	6.714	289.621
Total deuda financiera neta	3.126.946	50.036	3.176.982



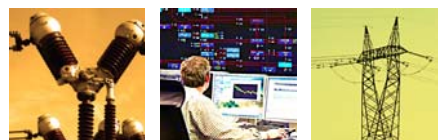
Atendiendo al tipo de interés, un 73% de la deuda neta del Grupo es a tipo fijo, mientras que el 27% restante es a tipo variable.

Asimismo, en el primer trimestre del ejercicio 2009, el coste medio de la deuda financiera del Grupo ha sido del 3,75%, habiéndose situado el saldo medio de la misma en 3.145,5 millones de euros. En el mismo periodo del ejercicio 2008, el coste medio de la deuda se situó en el 4,34% y el saldo medio fue de 2.853,8 millones de euros.

Por otro lado, a 31 de marzo de 2009, el Patrimonio Neto del Grupo Red Eléctrica ha alcanzado los 1.398,7 millones de euros, incrementándose en un 4,7% respecto al cierre del ejercicio 2008. Este crecimiento es consecuencia de los resultados del periodo, parcialmente compensado por la valoración de instrumentos financieros.

4. Hechos significativos del trimestre

- **Pago del dividendo a cuenta:** Con fecha 2 de enero de 2009, se procedió al pago del dividendo a cuenta del resultado del ejercicio 2008, por importe de 0,4487 euros por acción, que representa un aumento del 16% respecto al año anterior.
- **Suscripción préstamo ICO por 150 millones de euros:** Red Eléctrica de España y el Instituto de Crédito Oficial (ICO) han suscrito en el mes de marzo, un préstamo por importe de 150 millones de euros, a un plazo de siete años, destinado a financiar el plan de inversiones de la compañía.
- **Convocatoria de la Junta General de Accionistas:** El Consejo de Administración de la Sociedad, en sesión celebrada el día 26 de marzo de 2009, ha acordado convocar Junta General Ordinaria de Accionistas, que se celebrará, en primera convocatoria, el día 20 de mayo de 2009, y, en su caso, en segunda convocatoria el día 21 de mayo de 2009.

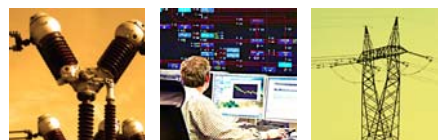


Cuenta de Resultados Consolidada

(en miles de euros)	31/03/2009	31/03/2008	2009/2008
Importe neto de la cifra de negocio	291.983	277.595	5,2%
Trabajos realizados por la empresa para el inmovilizado	3.280	530	-
Aprovisionamientos	(7.386)	(7.824)	(5,6%)
Otros ingresos de explotación	6.791	1.588	-
Gastos de personal	(25.515)	(23.535)	8,4%
Otros gastos de explotación	(49.721)	(43.521)	14,2%
Resultado bruto de explotación	219.432	204.833	7,1%
Dotaciones para amortización de activos no corrientes	(65.250)	(62.926)	3,7%
Imputación de subvenciones del inmovilizado no financiero	2.189	2.005	9,2%
Deterioro de valor y resultado por enajenaciones de inmovilizado	5	205	-
Resultado neto de explotación	156.376	144.117	8,5%
Ingresos financieros	123	334	-
Gastos financieros	(25.177)	(29.170)	(13,7%)
Diferencias de cambio	(216)	(56)	-
Resultado financiero	(25.270)	(28.892)	12,5%
Participación en resultados en sociedades contabilizadas por el método de la participación	199	122	-
Resultado antes de impuestos	131.305	115.347	13,8%
Gasto por impuesto sobre beneficios	(39.071)	(34.214)	14,2%
Resultado consolidado del periodo	92.234	81.133	13,7%
A) Resultado consolidado atribuido a la Sociedad dominante	92.235	81.134	13,7%
B) Resultado consolidado atribuido a intereses minoritarios	(1)	(1)	-

Nota explicativa a la Cuenta de Resultados:

Se han realizado reclasificaciones entre las partidas que componen el resultado financiero correspondientes al primer trimestre del 2008 conforme a los formatos establecidos en la Circular 1/2008 de la Comisión Nacional del Mercado de Valores (CNMV).



Grupo Red Eléctrica

Balance Consolidado resumido

ACTIVO (en miles de euros)	31/03/2009	31/12/2008
Activo no corriente	5.397.992	5.363.682
Activo corriente	528.465	449.573
Total activo	5.926.457	5.813.255

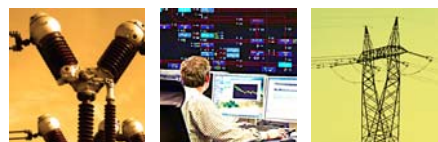
PASIVO (en miles de euros)	31/03/2009	31/12/2008
Patrimonio neto	1.398.722	1.336.557
Pasivo no corriente	3.456.477	3.407.010
Pasivo corriente	1.071.258	1.069.688
Total pasivo	5.926.457	5.813.255

Estado de flujos de efectivo Consolidado resumido

(en miles de euros)	31/03/2009	31/03/2008
FLUJOS DE EFECTIVO DE LAS ACTIVIDADES DE EXPLOTACIÓN	69.386	(22.307)
Resultado antes de impuestos	131.305	115.347
Ajustes del resultado	86.790	91.314
Cambios en el capital corriente	(135.722)	(211.754)
Otros flujos de efectivo de las actividades de explotación	(12.987)	(17.214)
FLUJOS DE EFECTIVO DE LAS ACTIVIDADES DE INVERSIÓN	(248.315)	(162.958)
Pagos por inversiones	(254.176)	(168.772)
Cobros por desinversiones	84	(133)
Otros flujos de efectivo de actividades de inversión	5.777	5.947
FLUJOS DE EFECTIVO POR ACTIVIDADES DE FINANCIACIÓN	177.279	184.523
Cobros/(pagos) por instrumentos de patrimonio	(6.690)	(14.978)
Cobros/(pagos) por instrumentos de pasivo financiero	244.372	251.709
Pagos por dividendos	(60.403)	(52.208)
Efecto de las variaciones de los tipos de cambio	379	(386)
AUMENTO / (DISMINUCIÓN) NETO DE EFECTIVO Y EQUIVALENTES	(1.271)	(1.128)
Efectivo y equivalentes al efectivo al inicio del periodo	15.865	11.337
Efectivo y equivalentes al efectivo al final del periodo	14.594	10.209

Nota explicativa al Estado de Flujos de Efectivo:

Se han realizado reclasificaciones entre las partidas que componen los flujos de efectivo de las actividades de explotación correspondientes al primer trimestre del 2008 conforme a los formatos establecidos en la Circular 1/2008 de la Comisión Nacional del Mercado de Valores (CNMV).



Calendario financiero

Próximos eventos

Fechas estimadas

Presentación resultados primer semestre 2009	24-31 julio 2009
--	------------------

Para más información:

Visite nuestra página web: <http://www.ree.es>

o contacte con: **Relación con Inversores**

Paseo Conde de los Gaitanes, 177
28109 Alcobendas · Madrid
Teléfono: (34) 91 650 20 12

relacioninversores@ree.es

Red Eléctrica tiene otorgada una calificación crediticia de AA- por S&P y de A2 por Moody's.



Aviso legal

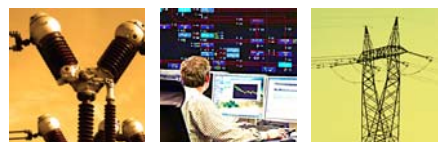
El presente documento ha sido elaborado por Red Eléctrica Corporación, S.A. con el exclusivo propósito que en el mismo se expone. No puede, en ningún caso, ser interpretado como una oferta de venta, canje o adquisición, ni como una invitación a formular ningún tipo de oferta, y en concreto, de compra sobre valores emitidos por Red Eléctrica Corporación, S.A.

Su contenido tiene un carácter meramente informativo y provisional, y las manifestaciones que en él se contienen responden a intenciones, expectativas y previsiones de Red Eléctrica Corporación, S.A. o de su dirección. Dicho contenido no ha sido necesariamente contrastado con terceros independientes y queda, en todo caso, sujeto a negociación, cambios y modificaciones.

A este respecto, ni Red Eléctrica Corporación, S.A. ni ninguno de sus administradores, directivos, empleados, consultores o asesores de la misma o de sociedades pertenecientes a su grupo (todos ellos denominados en su conjunto "los Representantes") será responsable de la exactitud, corrección o integridad de la información o manifestaciones incluidas en el presente documento, sin que, en ningún caso, pueda extraerse de su contenido ningún tipo de declaración o garantía explícita ni implícita por parte de Red Eléctrica Corporación, S.A. o los Representantes. Asimismo, ni Red Eléctrica Corporación, S.A. ni ninguno de los Representantes será responsable en forma alguna (incluyendo negligencia) por ningún daño o perjuicio que pueda derivarse del uso del presente documento o de cualquier información contenida en el mismo.

Asimismo, Red Eléctrica Corporación, S.A. no asume ningún compromiso de publicar las posibles modificaciones o revisiones de la información, datos o manifestaciones contenidos en este documento, en el caso que se produzcan cambios de estrategia o de intenciones, u ocurrieren hechos o acontecimientos no previstos que pudiesen afectarles.

Esta declaración deberá tenerse en cuenta por todas aquellas personas o entidades a las que el presente documento se dirige, así como por aquéllas que consideren que han de adoptar decisiones o emitir o difundir opiniones relativas a valores emitidos por Red Eléctrica Corporación, S.A. y, especialmente, por los analistas que lo manejen, todo ello sin perjuicio de la posibilidad de consulta de la documentación e información pública comunicada o registrada en la Comisión Nacional del Mercado de Valores de España, consulta que Red Eléctrica Corporación, S.A. recomienda.



ANEXO I

Responsabilidad Social Corporativa –



Red Eléctrica ha renovado por tercer año consecutivo su pertenencia en el DJSI World Index por sus prácticas de responsabilidad social corporativa basadas en materia de desarrollo sostenible. La puntuación en el ejercicio 2008 ha sido de 71 puntos sobre 100, acercándose al mejor del sector a nivel mundial con una puntuación de 83. Sin embargo, la compañía ha sido expulsada del selectivo índice europeo DJSI STOXX Indexes tras tres años consecutivos de pertenencia.



Red Eléctrica ha sido seleccionada por sus resultados obtenidos en el área de desarrollo sostenible en la categoría SAM Silver del Sustainability Yearbook 2008. Esta distinción supone alcanzar un resultado sobresaliente en el sector eléctrico formando parte de las doce mejores empresas mundiales.



Red Eléctrica ha sido seleccionada para entrar a cotizar en el índice de Responsabilidad Social Corporativa FTSE4Good que incluye a las compañías mundiales con un mayor compromiso en el ámbito de la responsabilidad corporativa. Los criterios del índice abarcan áreas de sostenibilidad medioambiental, desarrollo y fortalecimiento de relaciones positivas con los grupos de interés y la defensa y el apoyo a los derechos humanos universales.



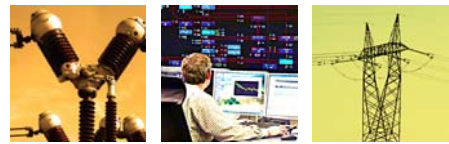
Red Eléctrica ha sido incluida en el nuevo índice FTSE4Good IBEX, el primer índice de responsabilidad corporativa en España lanzado el pasado 9 de abril de 2008.



Según el análisis llevado a cabo por OEKOM, la agencia alemana especializada en evaluaciones de responsabilidad corporativa, Red Eléctrica ha sido seleccionada como la segunda empresa más responsable del sector de suministros públicos. Este ranking valora a las empresas en una escala de A+ (la más alta) y D- (la nota más baja). Red Eléctrica ha obtenido una calificación de B (Prime) por su implicación con la sociedad y el medioambiente.



REE ha renovado la certificación de la norma SA8000 de responsabilidad corporativa que demuestra que REE ha desarrollado un eficaz y activo sistema de gestión de responsabilidad social corporativa.



REE ha sido incluida por tercer año consecutivo en el ranking de las 100 mejores empresas con mayor reputación (merco EMPRESAS). REE ocupa la 61 posición. REE por segundo año consecutivo mejora su puntuación en el merco PERSONAS y se sitúa en el puesto 26.



Red Eléctrica mejor empresa en responsabilidad corporativa según el estudio "Cultura, políticas y prácticas de responsabilidad de las empresas del IBEX 35" del Observatorio de la RSE.



Red Eléctrica empresa del IBEX 35 con mejor memoria de responsabilidad social corporativa, según el Observatorio de Responsabilidad Social Corporativa. Por quinto año consecutivo el Observatorio de Responsabilidad Social Corporativa ha publicado el estudio "La Responsabilidad Social Corporativa en las memorias anuales de las empresas del IBEX 35", en un esfuerzo por seguir apoyando los avances en el desarrollo de la responsabilidad corporativa con una visión crítica desde la sociedad. En esta edición y por tercer año consecutivo el primer puesto ha sido otorgado a Red Eléctrica de España



Red Eléctrica se ha adherido a la iniciativa "Caring for Climate: the Business Leadership Platform" del Pacto Mundial junto con el Programa Medioambiental de Naciones Unidas (PNUMA) y el Consejo Empresarial Mundial de Desarrollo Sostenible (WBCSD), para expresar la necesidad urgente por parte de los gobiernos, las empresas y los ciudadanos de evitar graves daños al medio ambiente.



REE ha recibido el Premio Europeo de Medio Ambiente 2007-08, sección española, concedido por la Fundación Entorno-BCSD España, por su proyecto del Centro de Control para Régimen Especial (CECRE), en la categoría "Producto para el Desarrollo Sostenible".

